



ПЕНСИОННЫЙ ФОНД
РОССИЙСКОЙ ФЕДЕРАЦИИ

ГОСУДАРСТВЕННОЕ
УЧРЕЖДЕНИЕ - ОТДЕЛЕНИЕ ПЕНСИОННОГО
ФОНДА РОССИЙСКОЙ ФЕДЕРАЦИИ
ПО ВОЛГОГРАДСКОЙ ОБЛАСТИ
(ОИФР по Волгоградской области)

ул. Рабоче-Крестьянская, 16, г. Волгоград,
Волгоградская обл., 400001,
тел. (844-2) 24-94-57, факс (844-2) 93-00-75,
opfr@044.pfr.ru, ОКПО 22371567,
ОГРН 1023403847235, ИНН 3445926514

13.12. 2021 г. № И/М-26539/5615
На № _____ от _____

О распространении листовок

Управляющему Отделением
ГУ – Волгоградского РО
Фонда социального страхования
П.Д. Гладких

400066, г. Волгоград,
ул. Донецкая, д. 16

*Гладких П.Д.
Керимовод В.А.
Курочкин Д.Ю.
Валентин С.И.
Степанкин А.С.
Рук-и Степанов,
Григорьев и Филиппов*

Павел Дмитриевич!
Уважаемый Павел Дмитриевич! В РО и филиалах
П.Д. Гладких
14.12.21

С 1 января 2022 года Пенсионный фонд Российской Федерации начнет предоставлять отдельные меры социальной поддержки гражданам Российской Федерации, в связи с чем были разработаны информационно-разъяснительные материалы.

Просим Вас оказать содействие в распространении листовок в филиалах Вашей организации по Волгоградской области. Листовки расположены на облачном хранилище, скачать их можно, перейдя по ссылке https://drive.google.com/drive/folders/1xyzEUgalGB5uJl_dbvnPNfbN0jr6NCjZ?usp=sharing.

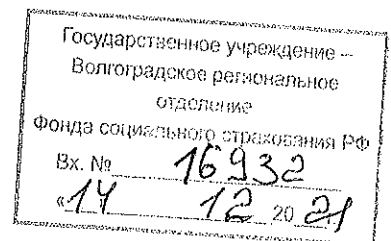
Благодарим за плодотворное многолетнее сотрудничество и взаимопонимание!

Заместитель управляющего

Н.С. Магилина

Исполнитель: Матюшечкина М.С.
Тел.: 24-94-26, 1426

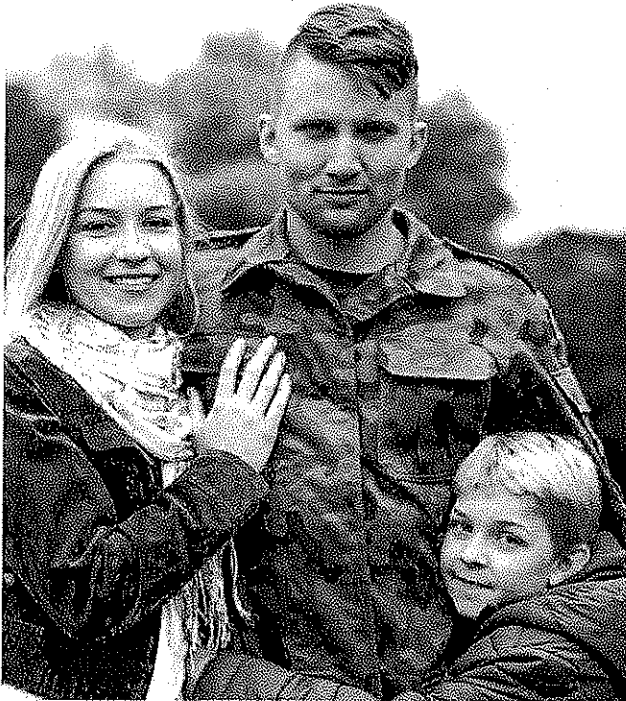
Способ отправки: эл.почта
Учетный № 123503 от 13.12.2021





С 1 ЯНВАРЯ 2022 ГОДА ПЕНСИОННЫЙ ФОНД НАЧНЕТ НАЗНАЧАТЬ НЕКОТОРЫЕ ВИДЫ ВЫПЛАТ ВОЕННОСЛУЖАЩИМ И ЧЛЕНАМ ИХ СЕМЕЙ

Через ПФР будут назначаться следующие виды пособий:



- Ежемесячное пособие детям военнослужащих сотрудников некоторых федеральных органов исполнительной власти, погибших при исполнении служебных обязанностей и детям, умерших вследствие военной травмы после увольнения со службы, пенсионное обеспечение которых осуществляет Пенсионный фонд России
- Ежемесячная денежная компенсация военнослужащим, гражданам, призванным на военные сборы, и членам их семей, пенсионное обеспечение которых осуществляет Пенсионный фонд России
- Компенсация расходов по оплате жилых помещений, коммунальных и других видов услуг членам семей погибших военнослужащих и сотрудников некоторых федеральных органов исполнительной власти
- Пособие на проведение летнего оздоровительного отдыха детей отдельных категорий военнослужащих и сотрудников некоторых федеральных органов исполнительной власти, погибших, пропавших без вести, ставших инвалидами в связи с выполнением задач в условиях вооруженного конфликта немеждународного характера в Чеченской Республике и на прилегающих к ней территориях Северного Кавказа, а также в связи с выполнением задач в ходе контртеррористических операций на территории Северо-Кавказского региона
- Назначение средств на проведение ремонта индивидуальных жилых домов, принадлежащих членам семей военнослужащих и сотрудников силовых ведомств, потерявших кормильца

Для назначения пособия необходимо
обратиться лично в клиентскую службу Пенсионного фонда
по месту жительства

Официальный сайт Пенсионного фонда PFR.GOV.RU

Единый контакт-центр взаимодействия с гражданами 8-800-6-000-000



С 1 ЯНВАРЯ 2022 ГОДА ПЕНСИОННЫЙ ФОНД НАЧНЕТ НАЗНАЧАТЬ НЕКОТОРЫЕ ВИДЫ ВЫПЛАТ ГРАЖДАНАМ, ИМЕЮЩИМ ДЕТЕЙ



Для назначения пособия
необходимо обратиться
лично в клиентскую
службу Пенсионного фонда
по месту жительства

Через ПФР будут назначаться
следующие виды пособий:

- Ежемесячное пособие неработающим гражданам по уходу за ребенком до 1,5 лет
- Пособие по беременности и родам женщинам, уволенным в связи с ликвидацией организации
- Единовременное пособие при рождении ребенка
- Единовременное пособие при передаче ребенка на воспитание в семью
- Единовременное пособие беременной жене военнослужащего, проходящего военную службу по призыву
- Ежемесячное пособие на ребенка военнослужащего, проходящего военную службу по призыву

Официальный сайт Пенсионного фонда PFR.GOV.RU

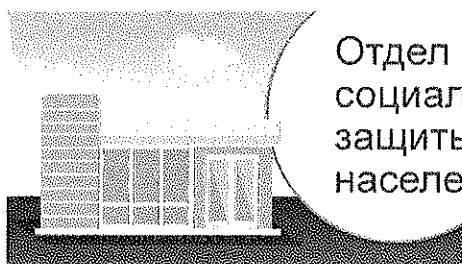
Единый контакт-центр взаимодействия с гражданами 8-800-6-000-000



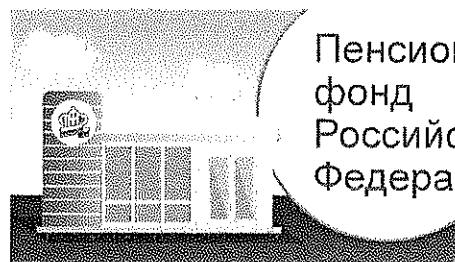
С 1 ЯНВАРЯ 2022 ГОДА ПЕНСИОННЫЙ ФОНД НАЧНЕТ ПРЕДОСТАВЛЯТЬ НЕКОТОРЫЕ ВИДЫ СОЦИАЛЬНОЙ ПОДДЕРЖКИ, КОТОРЫЕ ПРЕЖДЕ ГРАЖДАНЕ МОГЛИ ПОЛУЧИТЬ В ОРГАНАХ СОЦЗАЩИТЫ

Каким категориям:

- Неработающим гражданам, имеющим детей
- Лицам, подвергшимся воздействию радиации
- Реабилитированным лицам
- Инвалидам (детям-инвалидам), имеющим транспортные средства по медицинским показаниям
- Военнослужащим и членам их семей, пенсионное обеспечение которых осуществляет ПФР



Отдел
социальной
защиты
населения



Пенсионный
фонд
Российской
Федерации

ВАЖНО!

Гражданам, уже получающим меры соцподдержки, назначенные выплаты будут производиться ПФР автоматически на указанные ранее реквизиты. Обращаться в ПФР не требуется

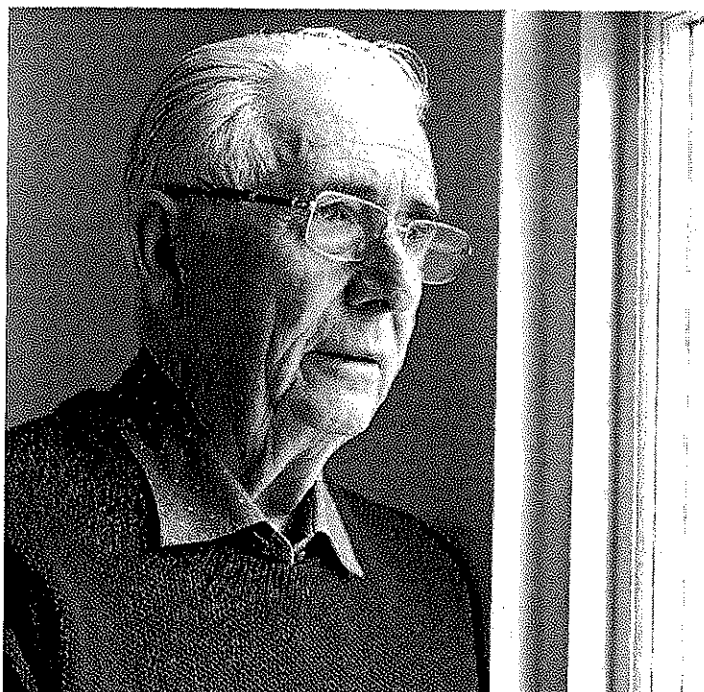
Гражданам, имеющим право, но еще не обратившимся в органы соцзащиты, для получения выплат впервые необходимо обратиться в клиентскую службу ПФР по месту жительства

Официальный сайт Пенсионного фонда PFR.GOV.RU

Единый контакт-центр взаимодействия с гражданами 8-800-6-000-000



С 1 ЯНВАРЯ 2022 ГОДА ПЕНСИОННЫЙ ФОНД НАЧНЕТ НАЗНАЧАТЬ НЕКОТОРЫЕ ВИДЫ ДЕНЕЖНЫХ КОМПЕНСАЦИЙ ГРАЖДАНАМ, ПОСТРАДАВШИМ ОТ ПОЛИТИЧЕСКИХ РЕПРЕССИЙ



Через ПФР будут назначаться следующие виды выплат

- Денежные компенсации лицам, подвергшимся репрессиям в виде лишения свободы, помещения на принудительное лечение в психиатрические лечебные учреждения и впоследствии реабилитированным
- Возмещение стоимости и компенсация реабилитированным лицам за конфискованное, изъятое и вышедшее иным путем из их владения в связи с репрессиями имущество

Для назначения пособия необходимо обратиться лично в клиентскую службу Пенсионного фонда по месту жительства

Сроки оформления

Выплата будет перечислена не позднее 5 рабочих дней со дня получения решения о возмещении стоимости имущества или принятия решения о выплате денежной компенсации

Кто может обратиться за пособием

- Реабилитированные граждане, подвергшиеся политическим репрессиям в виде лишения свободы или помещения на принудительное лечение в психиатрические лечебные учреждения на территории Российской Федерации с 25 октября (7 ноября) 1917 г., а также подвергшиеся указанным репрессиям по решениям органов, действовавших за пределами СССР

Официальный сайт Пенсионного фонда PFR.GOV.RU

Единый контакт-центр взаимодействия с гражданами 8-800-6-000-000



С 1 ЯНВАРЯ 2022 ГОДА ПФР БУДЕТ НАЗНАЧАТЬ СЛЕДУЮЩИЕ ВИДЫ ВЫПЛАТ ГРАЖДАНАМ, ПОДВЕРГШИМСЯ ВОЗДЕЙСТВИЮ РАДИАЦИИ

МЕРЫ СОЦИАЛЬНОЙ ПОДДЕРЖКИ

- Ежемесячная денежная компенсация на приобретение продовольственных товаров
- Ежемесячная денежная компенсация в связи с проживанием (работой) на территории, подвергшейся радиоактивному воздействию
- Дополнительное (ежемесячное) пособие гражданам, постоянно проживающим на территории зоны радиоактивного загрязнения вследствие катастрофы на Чернобыльской АЭС и зарегистрированным в качестве безработных
- Ежемесячная денежная компенсация в возмещение вреда, причиненного здоровью граждан в связи с радиационным воздействием вследствие катастрофы на Чернобыльской АЭС
- Ежемесячная денежная компенсация в возмещение вреда, причиненного здоровью в связи с радиационным воздействием вследствие чернобыльской катастрофы и повлекшего утрату трудоспособности (без установления инвалидности)
- Ежемесячная денежная компенсация на питание детей
- Ежемесячная компенсация на питание с молочной кухни для детей до 3 лет, постоянно проживающих на территориях зон радиоактивного загрязнения
- Ежемесячная компенсация семьям за потерю кормильца, участвовавшего в ликвидации последствий катастрофы на Чернобыльской АЭС
- Ежемесячная выплата на каждого ребенка до достижения им возраста 3 лет гражданам, подвергшимся воздействию радиации вследствие катастрофы на Чернобыльской АЭС
- Ежегодная компенсация на оздоровление
- Ежегодная компенсация детям, потерявшим кормильца, участвовавшего в ликвидации последствий катастрофы на Чернобыльской АЭС
- Единовременная компенсация семьям, потерявшим кормильца вследствие чернобыльской катастрофы
- Ежегодная компенсация за вред, нанесенный здоровью вследствие чернобыльской катастрофы
- Единовременная компенсация за вред, нанесенный здоровью вследствие чернобыльской катастрофы
- Пособие на погребение членам семей или лицам, взявшим на себя организацию похорон граждан, погибших в результате катастрофы на Чернобыльской АЭС
- Единовременное пособие в связи с переездом на новое место жительства, в том числе компенсация стоимости проезда, расходов по перевозке имущества
- Единовременная денежная компенсация материального ущерба в связи с утратой имущества вследствие катастрофы на Чернобыльской АЭС
- Сохранение в установленном порядке среднего заработка в период обучения новым профессиям (специальностям), а также на период трудоустройства
- Дополнительное вознаграждение за выслугу лет работникам организаций, расположенных на территориях, подвергшихся радиоактивному загрязнению в результате катастрофы на Чернобыльской АЭС
- Оплата дополнительного оплачиваемого отпуска, единовременной компенсации на оздоровление, предоставляемой одновременно с дополнительными оплачиваемыми отпусками
- Ежемесячная денежная компенсация гражданам, проживавшим в 1949-1956 годах в населенных пунктах, подвергшихся радиоактивному загрязнению вследствие сбросов радиоактивных отходов в реку Теча, и получивших накопленную эффективную дозу облучения свыше 7 сЗв (бэр)

Для назначения пособия
необходимо обратиться
лично в клиентскую
службу Пенсионного фонда
по месту жительства

Официальный сайт Пенсионного фонда PFR.GOV.RU

Единый контакт-центр взаимодействия с гражданами 8-800-6-000-000



С 1 ЯНВАРЯ 2022 ГОДА ПЕНСИОННЫЙ ФОНД НАЧНЕТ НАЗНАЧАТЬ ИНВАЛИДАМ И ДЕТЯМ-ИНВАЛИДАМ КОМПЕНСАЦИЮ ПО ДОГОВОРУ ОСАГО

Кто может обратиться за пособием

- Инвалиды и дети-инвалиды (их законные представители), имеющие транспортные средства по медицинским показаниям

Важно! Компенсация предоставляется на один автомобиль, если им пользуется инвалид и еще не более чем два водителя, указанные в договоре ОСАГО

Размер компенсации

50% от уплаченной страховой премии по договору обязательного страхования

Для назначения пособия необходимо обратиться лично в клиентскую службу Пенсионного фонда по месту жительства

Необходимые документы

- заявление на получение компенсации
- документ, подтверждающий факт установления инвалидности
- индивидуальную программу реабилитации

Официальный сайт Пенсионного фонда PFR.GOV.RU

Единый контакт-центр взаимодействия с гражданами 8-800-6-000-000